



*Ministero dell'Istruzione.*

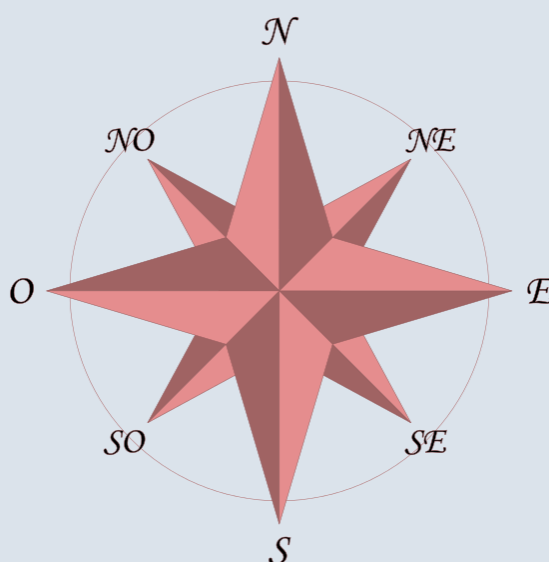
*Ufficio Scolastico Regionale per la Toscana*

# Opuscolo informativo orientamento

**Risorse utili, reperibili gratuitamente in Rete, per l'orientamento  
in uscita dalle Scuole Secondarie di II grado**

Anno scolastico 2019/2020

a cura dell'Ufficio III – **Dirigente Dott. Roberto Curtolo e  
Gruppo di lavoro per l'Orientamento**



Il presente documento è a disposizione di studenti, famiglie e docenti come supporto all'orientamento in uscita dalla Scuola Secondaria di II grado, per il proseguimento degli studi e/o la scelta dell'ingresso nel mondo del lavoro, in un'ottica di apprendimento continuo, lungo tutto l'arco della vita.

## Sommario

Siti generali per orientarsi nella formazione terziaria a livello nazionale

Altri siti che possono costituire un utile riferimento generale:

Orientamento e risorse on line delle Università toscane

Prove Universitarie di Posizionamento

Altri test attitudinali disponibili online

Professioni richieste dal mercato del lavoro e descrizione delle relative carriere

Test di ammissione alle Università e Facoltà a numero programmato

Orientamento verso gli Istituti Tecnici Superiori

IFTS – Istruzione e Formazione Tecnica Superiore

Alta Formazione Artistica, Musicale e Coreutica in Toscana

Scuole Militari – Formazione post-diploma

Di seguito, **alcuni siti da cui partire per orientarsi nell'offerta accademica e formativa italiana**, senza pretesa di esaustività ed in continuo aggiornamento:

## Siti generali per orientarsi nella formazione terziaria a livello nazionale

Dal sito del **Ministero dell'Istruzione**, <https://www.miur.gov.it>:

<https://www.miur.gov.it/web/guest/universita>

Sezione dedicata al mondo dell'Università: **Sistema universitario, Accesso programmato, Offerta formativa completa, Diritto allo studio e residenze per studenti**

<https://www.miur.gov.it/web/guest/afam-alta-formazione-artistica-musicale-e-coreutica1>

Sezione dedicata all'Alta Formazione Artistica e Musicale, con l'intera **Offerta formativa** comprendente i **Conservatori** statali, le **Accademie di Belle Arti** (statali e non statali), gli **Istituti musicali** ex pareggiati promossi dagli enti locali, le **Accademie statali di Danza e di Arte Drammatica**, gli **Istituti Statali Superiori per le Industrie Artistiche**, ed ulteriori istituzioni private autorizzate dal Ministero al rilascio di titoli aventi valore legale

<https://www.miur.gov.it/web/guest/percorsi-its> e  
<https://www.miur.gov.it/web/guest/percorsi-its>

Sezioni dedicate ai percorsi di Istruzione Tecnica Superiore, che offrono percorsi di formazione terziaria non universitaria in risposta alla domanda delle imprese di nuove ed elevate competenze tecniche e tecnologiche, con descrizione dei percorsi, Offerta formativa, Titoli rilasciati e risorse per l'orientamento, con link al sito istituzionale <https://sistemait.it>

<https://www.university.it/>

Sito del Ministero dell'Istruzione "**L'Università italiana a portata di clic**": fornisce informazioni su tutti i percorsi di studio post-diploma in Italia (Università -anche quelle che offrono corsi in lingua inglese-, Accademie ed altre Istituzioni AFAM, Conservatori ed Istituti Superiori di Studi Musicali, Istituti Tecnici Superiori), con sezione "Orientamento - Fai la scelta giusta" e "Tasse e contributi " con motore di ricerca, e percorsi specifici distinti per tipologie di utenza, quali studenti, famiglie, Scuole secondarie di II grado contenenti repertorio FAQ. Registrandosi al portale *UniversItaly* fornisce la possibilità di confrontare tra loro più corsi in maniera da vedere le differenze, permettendo di scegliere quello più adatto alle proprie esigenze.

<http://www.istruzione.it/orientamento/>

Io scelgo, io studio – Portale ministeriale dell’orientamento in uscita dal I e dal II grado: spiega con un linguaggio semplice e chiaro passo dopo passo tutti i percorsi di prosecuzione degli studi in Italia ed il percorso in uscita verso il mondo del lavoro, in Italia e all’estero, ai quali rimanda con altri precisi link.

**Altri siti che possono costituire un utile riferimento generale:**

**Consorzio Interuniversitario AlmaLaurea** - un ponte fra Università e mondo del lavoro e delle professioni <https://www.almalaurea.it>

<https://www.almalaurea.it/universita>

Documentazione, strumenti di valutazione e servizi per studenti, docenti, organi di governo e di valutazione degli atenei, con indagini aggiornate sul profilo e la condizione occupazionale dei laureati italiani. Sezione dedicata agli **studenti della scuola media superiore** che intendono iniziare un percorso di studi universitario: in base ai propri **interessi** e alle proprie **prospettive future** viene riportata l'esperienza degli studenti universitari che hanno già concluso lo stesso percorso <https://www.almalaurea.it/lau/orientamento>

**Il Sole 24 Ore**, <https://www.ilsole24ore.com>

<https://lab24.ilsole24ore.com/guida-universita/>

Motore di ricerca del quotidiano economico-finanziario più diffuso in Italia sulle Università italiane, comprese quelle telematiche, con possibilità di ricerca avanzata, ad esempio riguardo al numero chiuso, alla presenza di corsi in lingua straniera e ai test di orientamento che esse offrono.

Sito [studenti.it](http://www.studenti.it)

Sito per il supporto allo studio per gli studenti della Secondaria di I e II grado e dell’Università.

<https://www.studenti.it/orientamento/>

Sezione dedicata all’orientamento post-secondaria di II grado “passo dopo passo”, divisa in orientamento universitario ed orientamento verso il mondo del lavoro e gli stage. Contiene anche informazioni logistiche, compresa una guida per il calcolo delle tasse universitarie in base al reddito e l’eventuale esenzione, ed un vademecum sugli

affitti e gli alloggi universitari. Il percorso verso il lavoro e gli stage comprende una guida alla compilazione del Curriculum Vitae e della Lettera di Presentazione, alla ricerca di stage e tirocini, alla ricerca del lavoro in Italia e all'estero, oltre ai profili più richiesti dalle aziende.

<https://www.cliclavoro.gov.it/Pagine/default.aspx> (Cliclavoro, portale del Ministero del Lavoro e delle Politiche Sociali per l'accesso ai servizi per il lavoro erogati sul territorio nazionale per garantire ai cittadini, alle imprese e agli altri operatori del sistema lavoro, un accesso immediato a un elenco dettagliato di informazioni e servizi per il lavoro, migliorare l'intermediazione tra domanda e offerta di lavoro e i raccordi con i sistemi delle imprese, dell'istruzione, della formazione e delle politiche sociali).



## Orientamento e risorse on line delle Università toscane

**Università degli Studi di Firenze**, <https://www.unifi.it>

<https://www.unifi.it/vp-11774-orientamento-a-distanza.html>

Tutte le iniziative messe in atto dall'Ateneo fiorentino aggiornate al 23 aprile 2020. Tra queste, incontri di Ateneo e di Scuola pubblicati sulla piattaforma Dialogo, dove i singoli interessati si dovranno iscrivere individualmente, organizzati tramite la piattaforma *Gsuite* con l'applicativo *Meet*.

Il calendario delle proposte è disponibile alla pagina:

<https://www.unifi.it/vp-11774-orientamento-a-distanza.html#meet>

Nel sito sono consultabili:

- video-lezioni Smart UNIFI/Percorsi per le competenze trasversali per l'orientamento (PCTO)

<https://www.unifi.it/p11778.html>

- progetto Dialogare, che consiste nella messa a disposizione di compendi online, realizzati dopo un confronto tra docenti universitari e delle scuole secondarie di secondo grado, utili per potenziare aspetti disciplinari importanti per il futuro accesso ai corsi di studio universitari da tutte le tipologie di scuola superiore; sportello di accoglienza e orientamento telematico; sportello telematico per il tutoraggio disciplinare, inviando una mail alla casella di posta elettronica [tutor-senior@unifi.it](mailto:tutor-senior@unifi.it) , indicando la disciplina nell'oggetto.

In particolare sono da segnalare:

- uno Sportello telematico polifunzionale di accoglienza e orientamento, dedicato agli studenti e ai docenti delle scuole secondarie (**TELESPORTELLLO UNIFI**). Tale sportello è gestito a livello di Ateneo, ma sono attivi anche sportelli di Orientamento di ciascuna Scuola di Ateneo; l'accesso a tali sportelli è indicato sul sito di Ateneo e delle Scuole di Ateneo.
- In seguito all'annullamento dei PCTO, avendo l'attività "Sarò matricola" un valore orientativo importante, sono in corso di realizzazione dei percorsi denominati "**SMART UNIFI**". Si tratta di percorsi costituiti da videolezioni ciascuna da 20 min che saranno disponibili dalla metà di Aprile sul canale youtube SMARTUNIFI - videopercorsi di orientamento. Si accede al canale dal sito web di Ateneo e delle Scuole.

Gli studenti delle Scuole Secondarie di secondo grado che avevano aderito al Test di Orientamento disciplinare e motivazionale, potranno effettuare il TEST MOTIVAZIONALE ONLINE. Il test ha la finalità di favorire l'autovalutazione degli aspetti motivazionali utili per raggiungere gli obiettivi scolastici e accademici. Il test potrà essere svolto anche da altri studenti interessati previa richiesta alla mail [orientamentoeplacement@adm.unifi.it](mailto:orientamentoeplacement@adm.unifi.it) . Nell'oggetto della mail dovrà essere scritto "TEST MOTIVAZIONALE ONLINE", e il corpo della mail dovrà necessariamente contenere: codice fiscale, cognome e nome, scuola secondaria di iscrizione e sede della stessa (Provincia/Comune), classe di appartenenza (ad es. 4A, 5B ecc).

Il test sarà in linea fino al 24 maggio p.v.

[https://www.unifi.it/upload/sub/disabili/UniScO\\_2018.pdf](https://www.unifi.it/upload/sub/disabili/UniScO_2018.pdf)

Progetto UniScO, Università Scelta Orientamento rivolto agli studenti con disabilità delle Scuole Secondarie di II grado.

<https://www.cespd.unifi.it/cmpro-l-s-11.html>

Sezione specifica per gli studenti con DSA.

<https://www.unifi.it/vp-379-studenti-con-disabilita-o-dsa.html>

- accoglienza e servizi rivolti agli studenti con disabilità o DSA, che oltre all'orientamento in ingresso comprendono: sostegno didattico, ascolto psicologico, servizi per il Diritto allo Studio, della Biblioteca e del Centro Linguistico di Ateneo, percorsi per l'orientamento in uscita.

**Canali social** dell'Università di Firenze:

<https://www.unifi.it/vp-9844-social-network.html>

**Università degli Studi di Pisa**, <https://www.unipi.it>

<http://unipiu.unipi.it>, sezione "Istruzioni per l'uso dall'Università di Pisa", interamente dedicata all'orientamento (corsi di laurea, contatti, servizi, aule studio e biblioteche, borse di studio e mense).

<https://www.unipi.it/index.php/orientamento/item/15773-piani-di-orientamento-e-tutorato-pot>

Piani di Orientamento e Tutorato, ai sensi del DM 1047/2017: sono progetti specifici di orientamento, disponibili al link indicato, con il fine di favorire il reclutamento di studenti sempre più motivati e diminuire il numero degli abbandoni.

Le scuole interessate a partecipare possono visionare la schede dei vari progetti e contattare il referente del Dipartimento, il cui nominativo con mail di riferimento è indicato nella relativa scheda progettuale.

<https://www.unipi.it/index.php/orientamento/item/4850-orientamento-contatti>

- Sportello virtuale per l'orientamento e contatti per il periodo di emergenza tramite mail all'indirizzo: [orientamento@adm.unipi.it](mailto:orientamento@adm.unipi.it).

<https://www.unipi.it/index.php/orientamento/item/1772-test-di-orientamento-per-gli-studenti-delle-scuole-medie-superiori>

Questionario predisposto dall'Ufficio Orientamento dell'**Università di Pisa**: non si tratta di un test attitudinale, ma vuole evidenziare alcune caratteristiche del particolare modo di affrontare lo studio da parte degli studenti.

<https://www.unipi.it/index.php/usid>

USID - UFFICIO SERVIZI PER L'INTEGRAZIONE DI STUDENTI CON DISABILITÀ, che fornisce assistenza ai concorsi o ai test di ammissione, accoglienza, tutoraggio didattico, ausili tecnologici e accompagnamento, avviamento al lavoro in collaborazione con il Servizio del Collocamento mirato e l'Unità *Career Service* dell'Università di Pisa.

<https://www.unipi.it/index.php/dislessia>

Sportello dedicato agli studenti con DSA che comprende: assistenza ai partecipanti a concorsi di ammissione o test di valutazione, interventi di mediazione con i docenti in vista degli esami orali o scritti, tutorato specifico (redazione appunti, registrazione lezioni) per le attività didattiche, informazioni sulle procedure di immatricolazione e sui test d'ingresso, incontri individuali di consulenza didattica, diagnosi e certificazione dettagliata e aggiornata per studenti sprovvisti di una diagnosi o in possesso di una diagnosi non aggiornata.

**Canali social** Università di Pisa:

<https://www.facebook.com/unipisaofficial/?ref=hl>

<https://twitter.com/Unipisa>

<http://www.youtube.com/VideoUNIFI>

**Scuola Normale Superiore di Pisa**, <https://www.sns.it>

<https://normalenews.sns.it/corsi-di-orientamento-della-normale-annunciata-la-modalita-online-per-lestate-2020>

Per gli alunni delle attuali classi IV selezionati dalle rispettive scuole.

<https://normalenews.sns.it/i-professori-della-normale-prenotabili-per-lezioni-a-distanza-da-qui-alla-fine-dellanno-scolastico>, orientamento direttamente indirizzato alle classi V delle Secondarie di II grado tramite prenotazione del *form* allegato <https://www.sns.it/it/webform/normale-va-scuola-form-iscrizione>, entro la mezzanotte del 20.4.2020.

<https://www.sns.it/it/normale-va-scuola-un-aiuto-alle-scuole-ditalia-0>

Programma di lezioni virtuali tenute dai docenti, ricercatori e ricercatrici della Normale su argomenti afferenti al programma delle scuole superiori. Le lezioni si terranno online, sulla piattaforma Google Meet gestita direttamente dalla Scuola Normale, dalla metà di aprile alla fine dell'anno scolastico 2019/20, secondo il calendario e le modalità di cui al seguente link: <https://www.sns.it/it/normale-va-scuola-calendario>

<https://www.sns.it/it/orientamento/come-si-accede-corsi-orientamento-della-normale> (Corsi di orientamento della **Scuola Normale Superiore di Pisa** nel periodo estivo 2020 in modalità a distanza per studenti delle attuali classi quarte degli Istituti Secondari di II grado, segnalati dalle rispettive scuole di appartenenza)

Servizi per studenti con disabilità e DSA.



La Scuola Normale Superiore ha stipulato una convenzione con l'Università di Pisa al fine di fornire supporto nell'accoglienza ai propri studenti e ospiti con disabilità e DSA.

Per richiedere tale supporto il referente della Scuola dovrà inviare all'Università di Pisa il seguente **modulo**.

**Canali social** della Scuola Normale Superiore di Pisa:

<https://it-it.facebook.com/scuolanormale/>

<https://twitter.com/scuolanormale>

[https://www.instagram.com](https://www.instagram.com/scuolanormale) › scuolanormale

**Scuola Universitaria Superiore Sant'Anna di Pisa**, <https://www.santannapisa.it/it>

<https://www.santannapisa.it/it/giornate-di-orientamento-tematiche>

Tutte le iniziative di orientamento attuate fino all'inizio del mese di marzo 2020 con i contatti telefonici email del servizio di orientamento universitario:

Tel: Tel 050 883271/383/273

Mail: [scuolaorientamento@santannapisa.it](mailto:scuolaorientamento@santannapisa.it)

<https://www.santannapisa.it/it/event/scuola-di-orientamento-universitario-2020>

Orientamento per le classi IV delle Secondarie di II grado: la Scuola di Orientamento Universitario della Federazione delle Scuole Universitarie Superiori (in collaborazione con la Scuola Normale Superiore, coinvolgerà quest'anno 270 studenti e si articolerà in tre corsi:

- dal 23 al 25 giugno
- dal 30 giugno al 2 luglio
- dal 7 al 9 luglio

Le modalità di partecipazione verranno rese note allo stesso link del sito.

<https://www.santannapisa.it/it/impara-con-noi-sessioni-didattiche-line>

Fanno parte del progetto di orientamento della Scuola Sant'Anna, in collaborazione con i docenti della Scuola Normale Superiore, e in modo particolare nel periodo di emergenza sanitaria, alcune lezioni tematiche disponibili on line, organizzate come tavole rotonde nelle quali si confrontano docenti di diverse discipline per mettere in luce i diversi approcci e il valore dell'interdisciplinarietà. Al termine segue sempre il confronto fra studenti e docenti, con la mediazione di un moderatore, per mettere in luce l'attualità del sapere e delle conoscenze.

<https://www.santannapisa.it/it/progetto-memo-0>

Segnaliamo il progetto Me.Mo. della Scuola Sant'Anna di Pisa, reperibile a questo link, che costituisce un programma di orientamento per studenti di alto merito provenienti da contesti socioeconomici fragili. Partecipano annualmente gli studenti, segnalati direttamente dagli Istituti scolastici.

Anche la Scuola Superiore di studi Universitari di Perfezionamento Sant'Anna ha stipulato una convenzione con l'Università di Pisa per fornire supporto nell'accoglienza agli studenti ed ospiti con disabilità e DSA.

Per richiedere tale supporto il referente della Scuola dovrà inviare all'Università di Pisa il seguente **modulo**.

**Canali social** Scuola Superiore Sant'Anna di Pisa:

<https://www.facebook.com/scuolasuperioresantanna/>

<https://twitter.com/scuolasantanna>

[https://www.instagram.com > studiarealsantanna](https://www.instagram.com/studiarealsantanna)

**Università degli Studi di Siena**, <https://www.unisi.it>

<https://www.unisi.it/scegli-il-tuo-percorso>

Presentazione dell'offerta formativa completa 2020/21 aggiornata ad aprile 2020, con link a tutti i materiali informativi specifici <https://www.unisi.it/materiali-informativi>

<https://orientarsi.unisi.it/scelgo/news-scelgo/news/universita-di-siena-luniversita-vicina-sempre>

Attività di orientamento on line nel periodo di emergenza aggiornate al 24 marzo 2020, con risorse video, colloqui Skype e incontri su *GMeet*, che consentono un dialogo costante e diretto di studenti e istituzioni scolastiche con l'Ateneo.

<https://www.unisi.it/ateneo/lavorare-unisi/accoglienza-disabili-e-servizi-dsa>

Sezione dedicata agli studenti con disabilità e DSA per l'accoglienza, l'accessibilità delle sedi didattiche, accompagnamento e trasporto, tutorato specializzato, mediazione con i docenti, adattamento delle lezioni e degli esami, interpretariato LIS, testi in formato alternativo, riferimenti normativi, tutorato specifico per studenti con DSA, tutorato specializzato e redazione testi in formato alternativo, Laboratorio VAI, consulenza e fornitura di ausili, Lavagna Interattiva Multimediale LIM, lezioni a distanza, postazioni accessibili in biblioteca, orientamento in uscita, borse di studio, alloggi riservati, mensa universitaria.

**Canali social** Università di Siena:

<https://it-it.facebook.com/unisiena/>

<https://twitter.com/unisiena>

<https://www.instagram.com> › unisiena

**Università per Stranieri di Siena**, <https://www.unistrasi.it>

<https://www.unistrasi.it/1/154/2209/Orientamento.htm>

Attività di orientamento previste per il periodo di emergenza, con incontri su *Meet*, video di presentazione degli insegnamenti di tutti i corsi di laurea e sportello di orientamento on line, con possibilità di prenotarsi per un colloquio di orientamento compilando il form al seguente link: <https://forms.gle/sbjssqp5nZCSJq2B7>

[https://www.unistrasi.it/1/10/5266/Le\\_nostre\\_lezioni\\_su\\_Youtube.htm](https://www.unistrasi.it/1/10/5266/Le_nostre_lezioni_su_Youtube.htm)

All'interno delle iniziative per l'orientamento, l'Università apre a tutti le proprie aule virtuali: sul canale Youtube UnistrasiTV sono disponibili lezioni di letteratura e storia, storia dell'arte e linguistica, semiotica, traduzione e lingue straniere.

[https://www.unistrasi.it/1/503/2450/Studenti con disabilità o DSA, accoglienza e servizi.htm](https://www.unistrasi.it/1/503/2450/Studenti_con_disabilita_o_DSA_accoglienza_e_servizi.htm)

L'Università fornisce azioni mirate per garantire pari condizioni nel diritto allo studio degli studenti con disabilità:

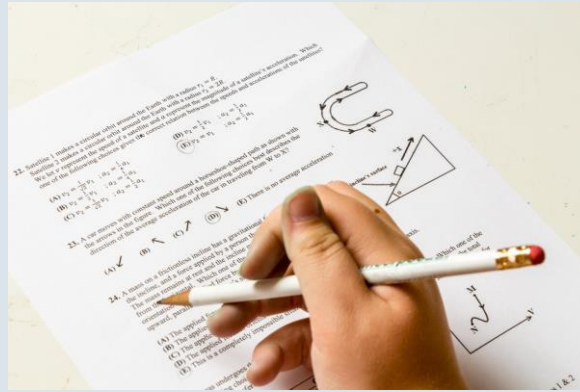
- Orientamento didattico
- Supporto per lo svolgimento di pratiche amministrative
- Benefici economici
- Supporto alla didattica
- Supporto negli scambi internazionali
- e per gli studenti con DSA:
- Orientamento didattico specifico
- Supporto per o svolgimento di pratiche amministrative
- Benefici economici
- Supporto allo studio.

**Canali social** Università per Stranieri di Siena:

<https://it-it.facebook.com/Unistrasi/>

<https://twitter.com/unistrasiena>

<https://www.instagram.com> › unistrasi



## Prove Universitarie di Posizionamento

Il Ministero dell'Istruzione ha promosso i Piani di Orientamento e Tutorato (POT) e il Piano Nazionale Lauree Scientifiche (PNS) e ha chiesto all'università di progettare e realizzare attività che sostengano le studentesse e gli studenti degli ultimi anni delle scuole secondarie di secondo grado nella scelta del corso di laurea. Per raccogliere la sfida lanciata dal MIUR, tutti i nove progetti Nazionali PLS e cinque progetti POT, con il supporto del CISIA (Consorzio Interuniversitario Sistemi Integrati per l'accesso), hanno deciso di creare degli strumenti condivisi e di realizzare insieme il progetto **ORIENTAZIONE**. Tra i vari strumenti, si segnalano le Prove di Posizionamento per le studentesse e gli studenti (PPS) che potranno essere utilizzate collegandosi al sito <https://www.cisiaonline.it/cosa-sono-le-pps-e-come-sostenerle/>

Le PPS sono test analoghi a quelli dei TOLC (test online CISIA), da cui derivano. I TOLC sono delle prove che hanno l'obiettivo di verificare le conoscenze iniziali utili a intraprendere un percorso universitario.

Per svolgere le PPS è necessario:

- collegarsi al sito del CISIA;
- registrarsi all'area Esercitazione e Posizionamento;
- accedere all'area Esercitazione e Posizionamento e svolgere la prova.

**Ogni studente potrà svolgere una sola volta le PPS disponibili.**

In questa prima fase di sperimentazione le PPS saranno disponibili sul sito CISIA ad accesso libero e gratuito per tutti; successivamente saranno fruibili sul nuovo sito del progetto ORIENTAZIONE [www.orientazione.it](http://www.orientazione.it), che a breve sarà disponibile online, e potranno essere svolte solo dagli studenti delle scuole che, in collaborazione con gli atenei, vorranno registrarsi al sito.



### Altri test attitudinali disponibili online

[https://www.wecanjob.it/pagina99\\_test-psicoattitudinali.html](https://www.wecanjob.it/pagina99_test-psicoattitudinali.html)

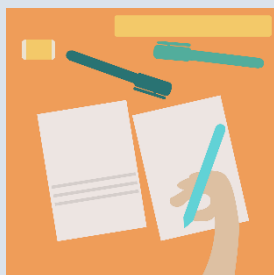
Test psicologici per l'orientamento, "Qual è il lavoro giusto per me", "Il mestiere per le mie attitudini".

<http://www.mioriento.it/code/44492/Registrati>

Test di orientamento – Azione Province Giovani

<http://www.conosci-te-stesso.it/index.asp>

"Conosci te stesso" - Questionario di autovalutazione per l'orientamento pre-universitario – Università La Sapienza di Roma.



Professioni richieste dal mercato del lavoro e descrizione delle relative carriere

[https://www.wecanjob.it/pagina9\\_elenco-professioni.html](https://www.wecanjob.it/pagina9_elenco-professioni.html)

<https://www.jobbydoo.it/elenco-professioni>

Test di ammissione alle Università e Facoltà a numero programmato

**Tutte le date dei test 2020**

[http://www.alphatest.it/Test-di-ammissione/Info-sui-test-di-ammissione/News-sui-test/node\\_172419](http://www.alphatest.it/Test-di-ammissione/Info-sui-test-di-ammissione/News-sui-test/node_172419)

**Materiali di studio, simulatori di test online e test già impartiti nei precedenti anni accademici con soluzioni, per allenarsi gratuitamente alle prove di ammissione a Università e Facoltà a numero programmato.**

<https://www.studenti.it/test-di-accesso-per-le-facolta-a-numero-chiuso-allenati-gratis-su-studenti-it.html>

Vasto repertorio di test di ammissione per tutte le facoltà universitarie

<https://www.universita.it/test-di-ammissione/>

Test di ammissione per varie facoltà e minicorso gratuito per il test di Medicina, Veterinaria e Professioni Sanitarie

**Test suddivisi per singolo corso di studi:**

**Ingegneria**

<https://www.cisiaonline.it/nuovi-materiali-gratuiti-per-chi-vuole-esercitarsi/>

(occorre registrarsi)

<https://www.poliorientami.polimi.it/come-si-accede/ingegneria/>

<http://www.hoeplitest.it/ProvaEsame.aspx?id=3&Name=Test+per+Ingegneria>

## **Lauree triennali delle Professioni Sanitarie**

<http://www.testuniversitari.it/test/corso/professioni-sanitarie>  
<http://www.hoeplitest.it/ProvaEsame.aspx?id=34&Name=Test+Laurea+Specialistica+area+sanitaria>

## **Medicina, Odontoiatria, Veterinaria**

<http://www.testuniversitari.it/test/corso/medicina-e-chirurgia>  
<http://www.testuniversitari.it/test/corso/odontoiatria>  
<http://www.testuniversitari.it/test/corso/medicina-veterinaria>  
<http://www.hoeplitest.it/ProvaEsame.aspx?id=7&Name=Test+per+Medicina+Odontoiatria+e+Veterinaria>  
<http://www.edises.it/attivita/test-medicina-2019-commentato/index.php>  
<http://www.edises.it/attivita/test-veterinaria-2019-commentato/>

## **Medicina in inglese IMAT: International Medical Admission Test**

<http://www.edises.it/attivita/test-medicina-inglese-2019-commentato/>

## **Architettura e Ingegneria Edile**

<http://www.hoeplitest.it/ProvaEsame.aspx?id=4&Name=Test+per+Architettura+e+Ingegneria+Edile>

## **Area Economico-Giuridica**

<http://www.hoeplitest.it/ProvaEsame.aspx?id=2&Name=Test+per+Economia%2c+giurisprudenza+e+scienze+politiche>

## **Area Formazione Primaria**

<http://www.hoeplitest.it/ProvaEsame.aspx?id=9&Name=Test+per+Scienze+della+Formazione+Primaria+>

## **Psicologia**

<http://www.hoeplitest.it/ProvaEsame.aspx?id=6&Name=Test+per+Psicologia>

## **Scienze Motorie**

<https://quiz.concorsipubblici.com/corso-di-laurea-scienze-motorie.htm>

## **Comunicazione - Educazione**

<http://www.hoeplitest.it/ProvaEsame.aspx?id=5&Name=Test+per+Comunicazione+ed+Educazione>

<http://www.testuniversitari.it/test/corso/scienze-formazione>



## **Ulteriori risorse per l'orientamento specifico al lavoro**

[https://www.wecanjob.it/pagina98\\_orientamento-al-lavoro.html](https://www.wecanjob.it/pagina98_orientamento-al-lavoro.html)

[https://www.wecanjob.it/pagina63\\_il-lavoro-per-il-mio-titolo-di-studio.html](https://www.wecanjob.it/pagina63_il-lavoro-per-il-mio-titolo-di-studio.html)

[https://www.wecanjob.it/pagina115\\_pianifica-la-tua-carriera.html](https://www.wecanjob.it/pagina115_pianifica-la-tua-carriera.html)

[https://www.wecanjob.it/pagina39\\_chiedi-allesperto.html](https://www.wecanjob.it/pagina39_chiedi-allesperto.html)



Servizio gratuito di consulenza di WeCanJob, che ha firmato un protocollo di intesa con Anpal, Agenzia Nazionale Politiche Attive Lavoro.

<http://europass.cedefop.europa.eu/it/documents/curriculum-vitae/templates-instructions.iehtml>

Compilazione del “Curriculum vitae” secondo il modello Europass.



## Orientamento verso gli Istituti Tecnici Superiori

Dal sito dell'Istituto Nazionale di Documentazione, Innovazione e Ricerca Educativa (INDIRE), <http://www.indire.it>

### Cosa sono gli ITS

Gli Istituti Tecnici Superiori (ITS) sono la prima esperienza italiana di offerta formativa terziaria professionalizzante secondo un sistema consolidato da alcuni anni anche in altri paesi europei.

Nati nel 2010 per formare tecnici superiori in aree strategiche per lo sviluppo economico e la competitività in Italia, sono scuole di alta tecnologia strettamente legate al sistema produttivo che preparano i quadri intermedi specializzati che nelle aziende possono aiutare a governare e sfruttare il potenziale delle soluzioni di Impresa 4.0.

<http://www.indire.it/progetto/its-istituti-tecnici-superiori/dove-sono-gli-its/>



1. Istituto Tecnico Superiore M.I.T.A. Made in Italy Tuscany Academy - Firenze
2. Istituto Tecnico Superiore E.A.T. Eccellenza Agroalimentare Toscana - Grosseto
3. Istituto Tecnico Superiore per la manutenzione industriale - Livorno
4. Istituto Tecnico Superiore per la mobilità sostenibile ISYL, Italian Super Yacht Life - Lucca
5. Istituto Tecnico Superiore energia e ambiente, scuola speciale di tecnologia, efficienza energetica - Siena
6. Istituto Tecnico Superiore per le nuove tecnologie della vita - Siena
7. Istituto Tecnico Superiore per tecnologie innovative per i beni e le attività culturali - turismo arte e beni culturali, TAB - Firenze

**Dal sito della Regione Toscana <https://www.regione.toscana.it> i corsi ITS in partenza, sezione aggiornata al 18.3.2020**

<https://www.regione.toscana.it/-/its-4-0-i-corsi-in-partenza>

## IFTS - Istruzione e Formazione Tecnica Superiore

Le informazioni utili sugli **IFTS** sono reperibili nel sito di Regione Toscana:

<https://www.regione.toscana.it/-/istruzione-e-formazione-tecnica-superiore-ifts->

### Cosa sono e a chi sono rivolti

Sono corsi di 800-1000 ore per l'inserimento professionale dopo la scuola secondaria. Sono gratuiti e destinati a:

- giovani e adulti, non occupati o occupati in possesso del diploma di scuola secondaria superiore.
- coloro che sono in possesso dell'ammissione al quinto anno dei percorsi liceali
- coloro che non sono in possesso del diploma di scuola secondaria superiore, previo accreditamento delle competenze acquisite in precedenti percorsi di istruzione, formazione e lavoro successivi all'assolvimento dell'obbligo di istruzione
- giovani e adulti, non occupati o occupati in possesso del diploma professionale di tecnico.

### **Obiettivi dei corsi IFTS**

- facilitare l'inserimento professionale dei giovani offrendo una formazione flessibile, modulare e fortemente professionalizzante, mediante l'acquisizione di competenze certificabili e spendibili nel mercato del lavoro
- offrire un canale di formazione tecnica superiore anche agli adulti occupati, inoccupati e disoccupati, nel diritto all'apprendimento in ogni fase della vita (*long life learning*), per favorire la mobilità, la riconversione e l'estensione di conoscenze e competenze professionali pertinenti al proprio lavoro.

### **Durata, metodi e titolo rilasciato**

- Il percorso è articolato in 560 di aula e 240 di stage, per un totale di 800 ore
- La didattica si svolge in laboratorio e prevede un tirocinio obbligatorio per il 30% del monte orario complessivo, anche all'estero
- I corsi hanno per oggetto le figure professionali definite a livello nazionale, nel rispetto dei relativi standard di competenze.
- Il titolo rilasciato è Attestato di Qualifica a livello nazionale – Certificato di specializzazione tecnica superiore. Nell'attestato finale sono elencate le conoscenze e le competenze acquisite nonché i crediti formativi, con possibilità di riconoscimento a livello europeo delle competenze acquisite, ai fini della mobilità lavorativa e di ulteriori esperienze formative.

### **Elementi distintivi degli IFTS**

- progettazione e realizzazione in modo integrato da parte di almeno quattro attori, provenienti dal mondo delle istituzioni scolastiche, dell'università, delle agenzie di formazione professionale e dal mondo del lavoro;
- stretto legame con i fabbisogni di professionalità connessi alla programmazione economica regionale;

- progettazione aperta e flessibile, centrata sulle condizioni di partecipazione dei soggetti;
- potenziamento della funzione formativa dell'esperienza di lavoro, attraverso un ampio ricorso all'alternanza tra formazione d'aula e stage aziendale.

### **Filiere della formazione in Toscana**

Il concetto di filiera formativa è uno dei pilastri dell'infrastruttura formativa regionale, i cui interventi sono cofinanziati dal Programma operativo regionale (Por) del Fondo sociale europeo (Fse) 2014-2020. La filiera formativa esprime il legame tra offerta formativa e mondo produttivo: l'offerta formativa è legata ai bisogni espressi dagli operatori della produzione vicini al territorio, con gli obiettivi di:

- contrastare le tendenze alla dispersione scolastica
- favorire l'inserimento e il reinserimento nel mondo del lavoro
- sviluppare le competenze fondamentali per lo sviluppo dei territori e la competitività delle imprese.

I percorsi di formazione sono realizzati attraverso alleanze formative tra scuole, enti formative e imprese, per determinare i fabbisogni formativi e per coprogettare i corsi. Sono così impostati il sostegno regionale ai Poli Tecnico Professionali, alla formazione per l'inserimento lavorativo e ai percorsi ITS e IFTTS.

Le filiere formative regionali strategiche sono state identificate dalla Regione Toscana, coerentemente con la Smart Specialisation Strategy, sulla base di un'analisi IRPET fondata su tre dimensioni:

- capacità, da parte della filiera, di creare lavoro (saldi tra avviamenti e cessazioni)
- qualità e tipologia del lavoro attivato nelle filiere, per contenuto, stabilità e professionalità
- competitività delle filiere (collegata alla presenza di imprese dinamiche e, più in generale, alla capacità di catturare la domanda estera).

Le filiere formative regionali strategiche sono:

- Agribusiness
- Carta
- Chimica e farmaceutica
- ICT
- Marmo
- Meccanica
- Moda
- Nautica e logistica

- Turismo e cultura.

Per le iscrizioni ai corsi, consulta il catalogo dell'offerta formativa:

<https://www.regione.toscana.it/-/catalogo-dell-offerta-formativa>

Le informazioni relative agli avvisi IFTS sono reperibili sul sito della Regione Toscana:

<https://www.regione.toscana.it/por-fse-2014-2020/bandi>

e sul sito di giovanisì:

<https://giovanisi.it/>



## Alta Formazione Artistica, Musicale e Coreutica in Toscana

### **Accademia di Belle Arti di FIRENZE**

via Ricasoli, 66 - succ. via Alfani, 58 - 50122 FIRENZE

recapiti:

tel. 055/215449-2398660 centralino; tx.055/2396921 - succ. tel.055/281618

Sito web: <http://www.accademia.firenze.it>

### **Conservatorio di musica di FIRENZE "Luigi Cherubini"**

p.zza Belle Arti, 2 - 50122 FIRENZE

recapiti:

tel. 055/2989311; tx.055/2396785

Sito web: <http://www.conservatorio.firenze.it>

## **Istituti Superiori di Studi Musicali**

### **Istituto superiore di studi musicali di LIVORNO "Pietro Mascagni"**

via G. Galilei, 54 - 57122 LIVORNO

recapiti:

tel. 0586/403724; fax 0586/426089

Sito web: <http://www.istitutomascagni.it>

### **Istituto superiore di studi musicali di LUCCA "Luigi Boccherini"**

P.zza del Suffragio, 6 - 55100 LUCCA

recapiti:

tel. 0583/464104/1; fax 0583/493725

Sito web: <http://www.boccherini.it>

### **Istituto superiore di studi musicali di SIENA "Rinaldo Franci"**

Prato S. Agostino, 1- 53100 SIENA

recapiti:

tel. 0577/288904-389123; fax 0577/389127

e-mail: [franci@franci.comune.siena.it](mailto:franci@franci.comune.siena.it)

Sito web: <http://www.istitutofranci.com>

## **Istituti Superiori per le Industrie Artistiche**

### **Istituto Superiore per le Industrie Artistiche (ISIA) di FIRENZE**

via degli Alfani, 58 - 50121 FIRENZE

recapiti:

tel. 055/218836; fax 055/218740

e-mail: [communication@isiadesign.fi.it](mailto:communication@isiadesign.fi.it)

Sito web: <https://www.isiadesign.fi.it>

**Istituzioni autorizzate a rilasciare titoli di Alta Formazione Artistica, Musicale e Coreutica (Art. 11 DPR 8.7.2005, n. 212)**

**Accademia Italiana di Arte, Moda e Design**

Sede di Firenze: Piazza Pitti, 15 – 50125 FIRENZE

Sede di Roma: Piazza della Radio, 46 – 00146 ROMA

recapiti:

Sede di Firenze: tel. 055/284616; fax 055/284486;

Sede di Roma: tel. 06/68809333; fax 06/68806668

e-mail: [study@accademiaitaliana.com](mailto:study@accademiaitaliana.com)

Sito web: <http://www.accademiaitaliana.com>

Decreti di Autorizzazione:

- D.M. 4 febbraio 2013, n. 76 - Attivazione, dall'anno accademico 2012/2013, dei corsi triennali di primo livello nelle sedi di Firenze (Design, Fashion Design, e Graphic Design) e Roma (Design e Fashion Design)

- D.M. 18 marzo 2013, n. 165 - Decreto di Autorizzazione per l'Accademia Italiana di Arte, Moda e Design(sede di Firenze)

**Scuola di musica di Fiesole**

Via delle Fontanelle, 24 - 50014 FIESOLE

recapiti:

Tel. 055.5978527; Fax 055.599686

e-mail: [segrdidattica@scuolamusica.fiesole.fi.it](mailto:segrdidattica@scuolamusica.fiesole.fi.it)

Sito web: <http://www.scuolamusica.fiesole.fi.it>

Decreti di Autorizzazione:

- D.M. 5 agosto 2013, n. 685 - Decreto di Autorizzazione per la Scuola di musica di Fiesole

**Siena Jazz - Accademia nazionale del Jazz**

Fortezza Medicea, 10 - 53100 SIENA

recapiti:

tel. 0577/271401; fax 0577/271404

e-mail: [info@sienajazz.it](mailto:info@sienajazz.it)

Sito web: <http://www.sienajazz.it>

Decreti di Autorizzazione:

- D.M. 10 novembre 2011, n. 193 - Decreto di Autorizzazione per la Fondazione Siena Jazz

### **Libera Accademia di Belle Arti di Firenze**

Piazza di Badia a Ripoli 1/a - FIRENZE

recapiti:

Tel. 055 6530786

e-mail: [info@laba.biz](mailto:info@laba.biz)

Sito web: <http://www.laba.biz>

Decreti di Autorizzazione:

- D.M. 30 maggio 2017 n. 358 - Decreto di Autorizzazione per Libera Accademia di Belle Arti di Firenze

### **Istituto Modartech**

Viale Rinaldo Piaggio, 7 - 56025 PISA

recapiti:

Tel./Fax.058758458

e-mail: [info@modartech.com](mailto:info@modartech.com)

Sito web: <http://www.modartech.com/>

Decreti di Autorizzazione:

- Decreto Ministeriale del 14 dicembre 2017 n. 994 - Decreto di autorizzazione al rilascio del Diploma accademico di primo livello in Fashion Design



### **Scuole Militari - Formazione post-diploma**

Il possesso di un qualsiasi diploma di scuola secondaria superiore permette di intraprendere la carriera militare frequentando una Scuola per Sottufficiali o in un'Accademia Militare.



Per coloro che aspirano a diventare Marescialli nei corpi delle Forze Armate (Esercito, Marina militare, Aeronautica militare), della Guardia di Finanza e dei Carabinieri è necessario superare un concorso pubblico per titoli ed esami al quale possono partecipare tutti i cittadini italiani entro i 26 anni di età e in possesso del diploma di scuola secondaria di secondo grado, oltre che di altri requisiti generali.

Il concorso prevede l'espletamento di test e controlli che, normalmente, riguardano i seguenti aspetti:

- prova scritta e/o orale volta a verificare la preparazione culturale dei candidati
- verifiche attitudinali
- accertamenti sanitari
- prove di efficienza/idoneità fisica

I vincitori del concorso sono ammessi al corso per Allievi Marescialli della durata di 2 anni (3 per l'Arma dei Carabinieri) e alla contestuale iscrizione al corso di laurea previsto. Gli allievi giudicati idonei al termine del 2° anno conseguono la nomina al grado di Maresciallo mentre, al termine del percorso di studi, si consegue una laurea triennale.

Per approfondimenti, occorre consultare i singoli siti internet dedicati:

**[www.difesa.it/](http://www.difesa.it/)**

**[www.esercito.difesa.it/](http://www.esercito.difesa.it/)**

**[www.marina.difesa.it/](http://www.marina.difesa.it/)**

**[www.aeronautica.difesa.it/](http://www.aeronautica.difesa.it/)**

**[www.gdf.gov.it/](http://www.gdf.gov.it/)**

**[www.carabinieri.it/](http://www.carabinieri.it/)**

### **Materiali utili per la preparazione dei concorsi Militari**

<https://www.nissolinocorsi.it/guide-gratuite-preparazione-concorsi-militari/>

Guide gratuite concorsi Ufficiali, Marescialli, Agenti, VFP1-VFP4

<http://www.edises.it/attivita/guida-concorsi-accademie-militari/simulatore.php>

Software gratuito in versione demo che consente di simulare la prova preselettiva dei concorsi per l'ammissione alle Accademie Militari

<http://www.esercito.difesa.it/concorsi-e-arruolamenti/ufficiali/Accademia-Militare/Pagine/Preparati-con-noi.aspx>

Materiali di studio per il superamento della prima prova concorsuale per accedere alle Accademie dell'Esercito (prova scritta di selezione culturale): banche dati dei quesiti della prova e tracce delle precedenti prove di composizione scritta di lingua italiana.